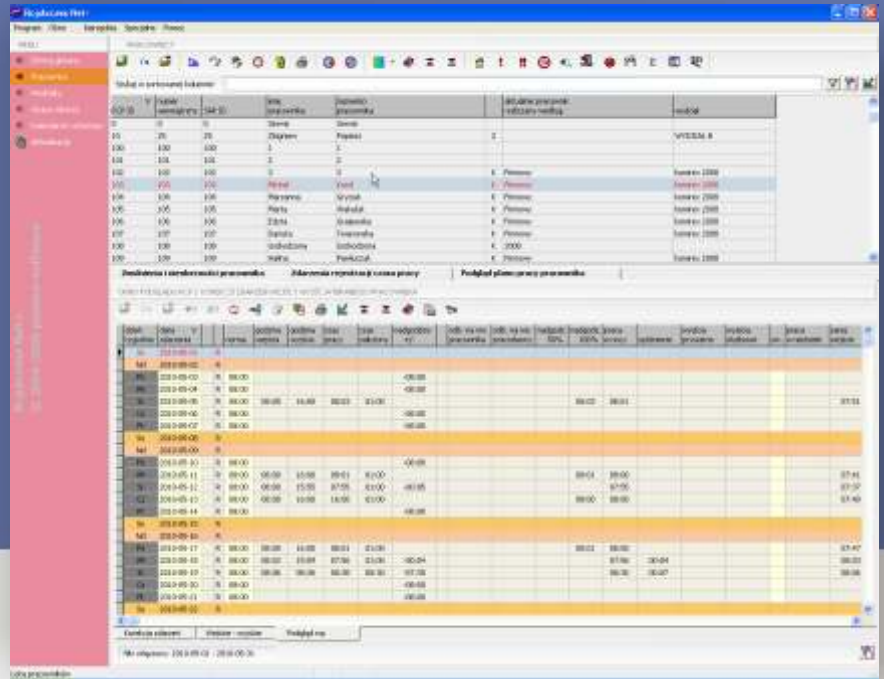


Rejestracja czasu pracy instalacja programu RcpAccessNet+



Uwaga. Je li podczas instalacji zostan wybrane wszystkie domy lne ustawienia program powinien si uruchomi bez dodatkowych czynno ci konfiguracyjnych. Zmiana jakiegokolwiek z domy lnych parametrów b dzie wymaga r cznej modyfikacji konfiguracji.

Jakiegokolwiek zmiany w konfiguracji mog dotyczy tylko

wyboru lokalizacji:

- 1) programu RcpAccessNet+
- 2) silnika bazy danych FireBird

rodzaju instalacji:

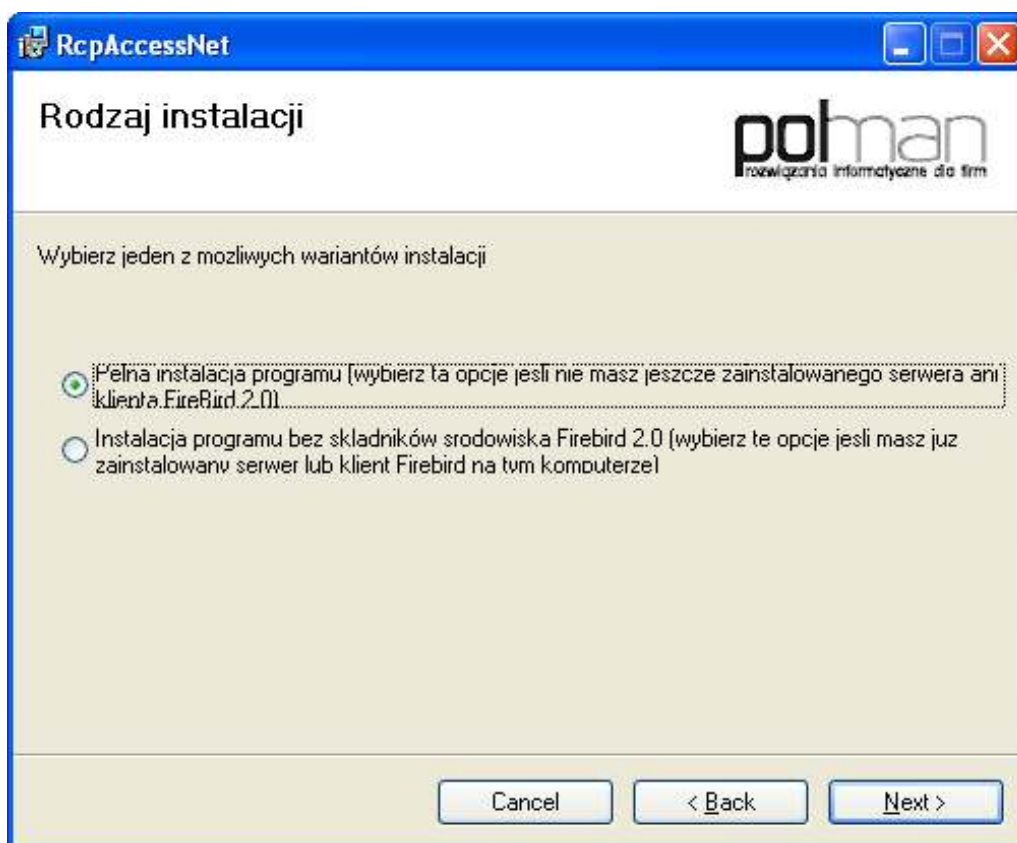
- 1) program jako serwer
- 2) program jako klient

W ka dym z w/w przypadków nale y pami ta , aby zmodyfikowa wpisy w pliku NETRCP.INI oraz przekopiowa plik FreeUDFLib.dll zgodnie z instrukcj .

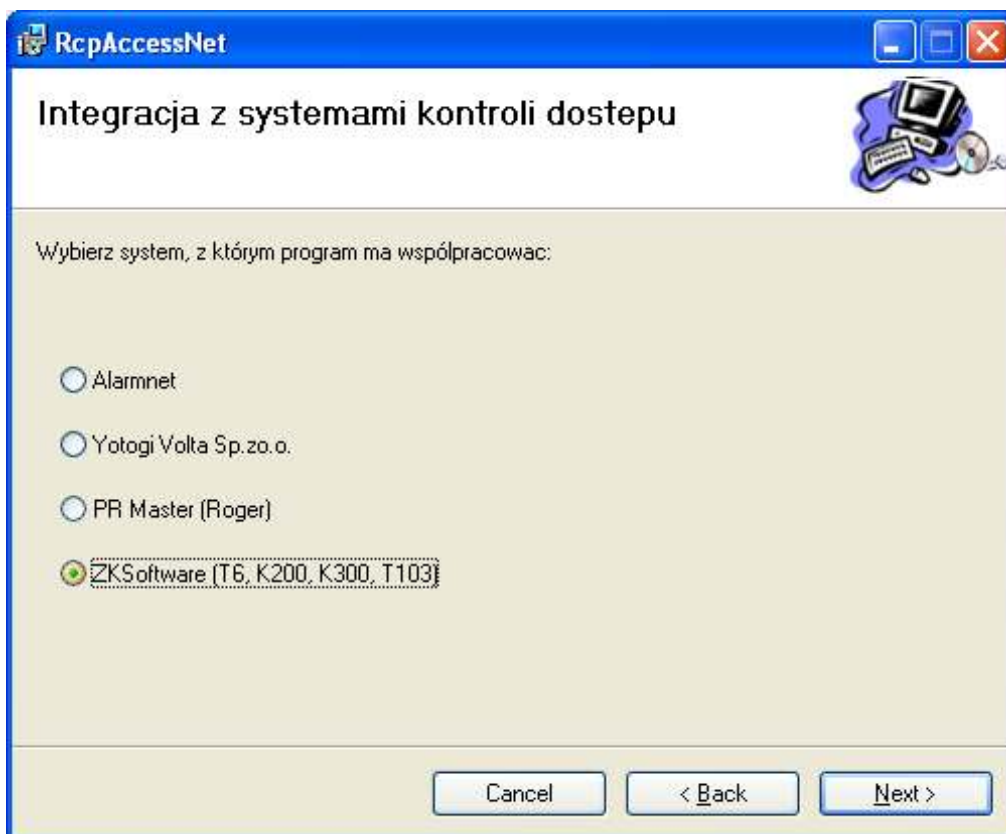
Instalacja programu RcpAccessNet+

Instalacja składa się z dwóch etapów, przez które prowadzi instalator oraz dodatkowego wymaganego w przypadku instalacji programu do pracy z czytnikami K200, K300, SC103, T6.

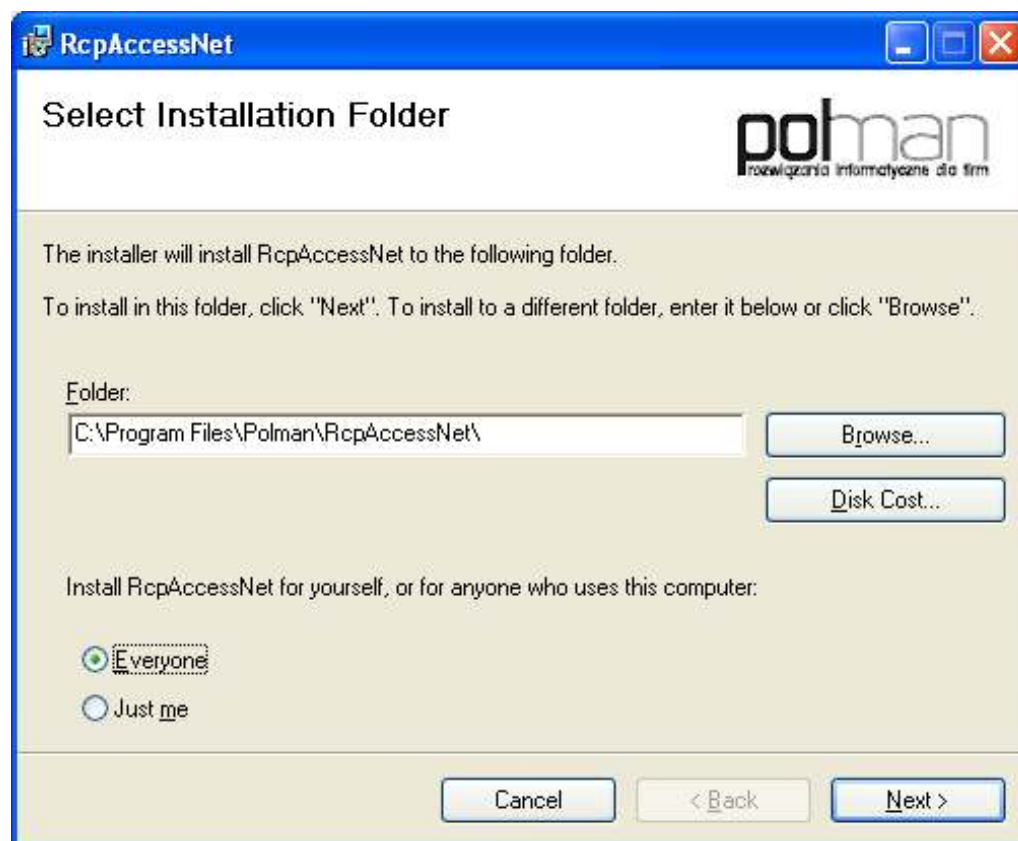
Aby rozpocząć instalację uruchom program Setup.exe z katalogu \RcpAccessNet+ na CD. W kolejnych krokach kontynuuj instalację przyciskiem Next.



Podczas instalacji zawsze zaznaczamy opcję "Pełna instalacja programu" niezależnie czy jest to klient programu czy serwer. Użytkownicy posiadający już zainstalowany silnik bazy danych FireBird powinni wybrać opcję "Instalacja programu bez składników..."



W oknie jak wyżej wybieramy system/czytniki, z którym/którymi ma program pracować.



Okno wyboru katalogu aplikacji. Zmiana bieżącej wymagała modyfikacji wpisu w pliku NETRCP.INI oraz ręcznego kopiowania pliku FreeUDFLib.dll.

W przypadku zmiany domylnych ustawień katalogu aplikacji po instalacji należy również zmienić wpis w pliku konfiguracyjnym programu NETRCP.INI. Domylnie plik instalowany jest w katalogu C:\Program Files\Polman\RcpAccessNet\.

Prawidłowy wpis powinien zawierać ścieżkę dostępu do katalogu z plikiem bazy danych rcpnet.gdb.

Domylnie wpis wygląda:

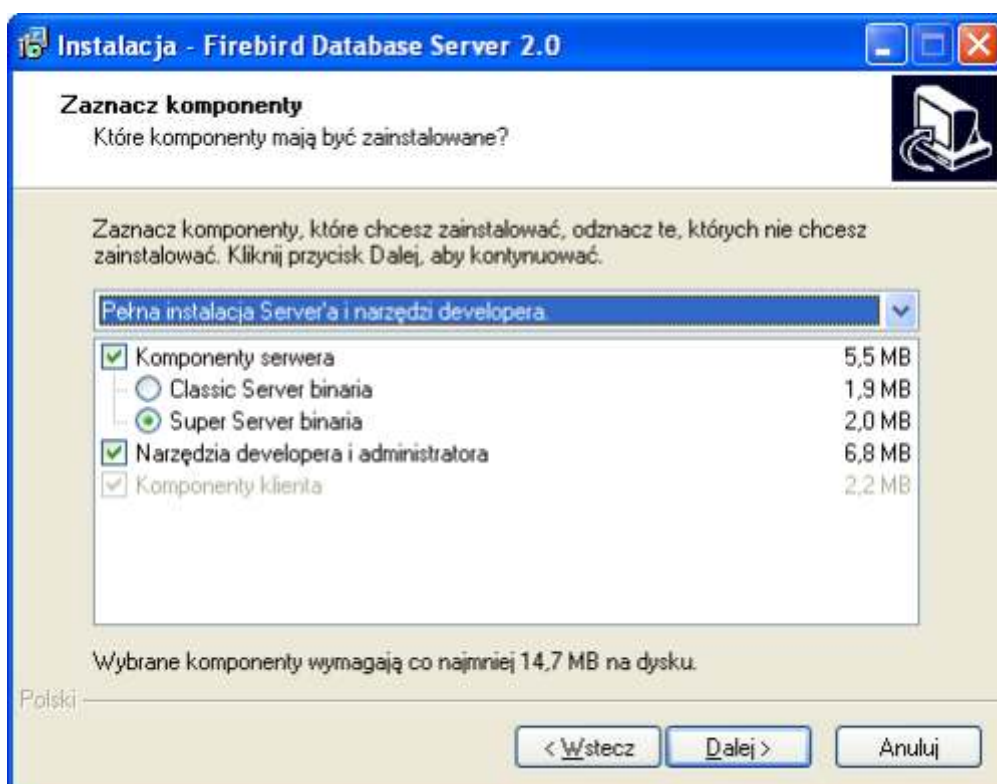
```
DBPath=C:\Program Files\Polman\RcpAccessNet\DB\
```

nowy wpis:

```
DBPath=E:\twoj nowy katalog\podkatalog\
```

wpis powinien być zakończony "ukośnikiem".

Po pierwszej części instalator przystąpi do instalacji silnika bazy danych z klientem FireBird. Podczas instalacji potwierdzamy kolejne kroki klawiszem Next. Instalator jest tak skonfigurowany, że nie wolno zmieniać domylnych.



W przypadku instalacji programu jako serwera lub pracującego w wersji desktop (jednostanowiskowy) należy pozostawić ustawienia jak wyżej. W przypadku instalacji programu jako klienta wyłączyć opcję Komponenty serwera.

Przypomnienie. Silnik bazy danych zawsze musi być instalowany. Jedynym różnicznikiem podczas instalacji serwera i klienta programu RcpAccessNet+ jest wyłączenie opcji Komponenty serwera w drugim przypadku.

W przypadku zmiany domyślnego katalogu programu RcpAccessNet+ lub FireBird należy ręcznie przekopiarować plik FreeUDFLib.dll z katalogu głównego programu, do domyślnie:

C:\Program Files\Polman\RcpAccessNet\

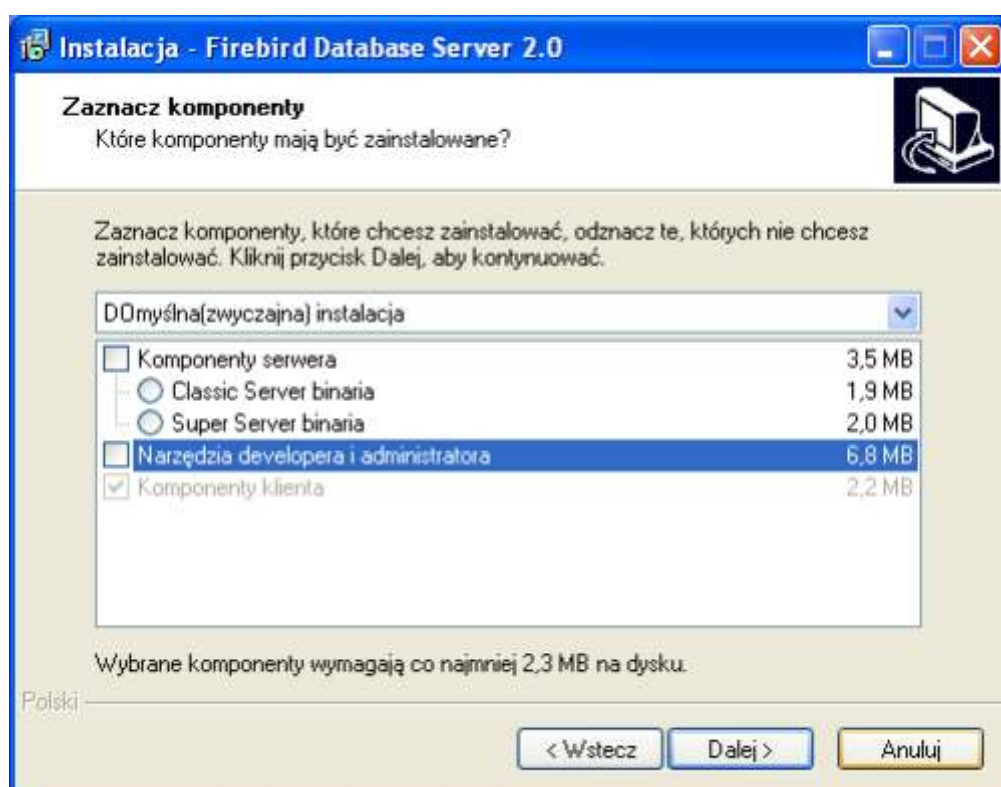
do katalogu UDF aplikacji FireBird,

domyślnie:

C:\Program Files\Firebird\Firebird_2_0\UDF.

Instalacja klienta RcpAccessNet+

Podczas instalacji klienta, należy w oknie jak poniżej wybrać czy komponenty serwera i narzędzia developera i administratora.



W pliku NETRCP.INI dokonujemy wpisu:

SrvPath=localhost, modyfikujemy wpisując adres IP komputera, który jest serwerem, np.:

SrvPath=192.168.1.101

W polu DBPath wpisujemy lokalny adres dostępu do pliku bazy danych na serwerze, o ile modyfikowaliśmy wcześniej ustawienia podczas instalacji RcpAccessNet+ na serwerze.

Domyślnie wpis wygląda:

DBPath=C:\Program Files\Polman\RcpAccessNet\DB\

wpisz

DBPath=E:\twój nowy katalog na serwerze\podkatalog\wpis powinien być zakończony "ukończeniem".

Powyższe wpisy w pliku NETRCP.INI należy rozumieć następująco:

Program RcpAccessNet+ uruchamiany jako klient pobiera informacje, który komputer w sieci jest serwerem z pola SrvPath=..., następnie na komputerze serwerze przeszukuje katalogi w poszukiwaniu bazy danych. Informacja o lokalizacji bazy danych na serwerze jest w polu DBPath= ...

Uwaga!

Zmapowanie dysku spowoduje, że program będzie szukał katalogu na dysku nieistniejącym na wskazanym jako serwer komputerze.

Instalacja dodatkowych komponentów

W przypadku instalacji programu przeznaczonego do pracy z czytnikami K200, K300, SC103, T6 należy również doinstalować biblioteki programu. W katalogu \tools\ZKEMSDK60 na CD znajdują się pliki *.bat. W zależności od posiadanego systemu operacyjnego należy uruchomić właściwy, np.: dla Windows XP uruchomić plik SetupDII_XP.bat.

Uwagi po instalacji

Jeżeli wykonano wszystkie powyższe czynności, a mimo to nie można uruchomić programu sprawdź czy plik bazy danych RCPNET.GDB znajduje się w tym samym katalogu jak zostało wpisane w pliku NETRCP.INI w polu DBPath=... Na komputerach z obcymi językami instalator może domyślnie zapisać program w katalogu, który dla tych maszyn może przybrać np: c:\Programme\ zamiast c:\Program Files\. W takiej sytuacji należy zmienić wpis w polu DBPath=C:\Programme\Polman\RcpAccessNet\DB\. Na komputerach z 64 bitowym systemem operacyjnym instalator może zapisać do C:\Program Files (64) \Polman\RcpAccessNet\. Zaleca się stworzenie katalogu C:\Program Files\Polman\RcpAccessNet\ i również przekopiowanie tam plików aplikacji.

Jeżeli program działa na koncie administratora, a nie działa na koncie użytkownika, upewnij się czy użytkownik ma uprawnienia do zapisu/odczytu z pliku C:\Program Files\Polman\RcpAccessNet\NETRCP.INI. Brak uprawnień skutkuje problemami w uruchomieniu programu.

Program RcpAccessNet+ nie wymaga do pracy jako klient mapowania dysków z plikiem bazy danych na serwerze. Mapowanie dysków jest błędem.

Program RcpAccessNet+ nie wymaga do pracy jako klient udostępnienia dysków z plikiem bazy danych na serwerze. Udostępnienie dysków jest błędem.