

Konfiguracja programu ODBCImportBio do pracy z BioAdmin.

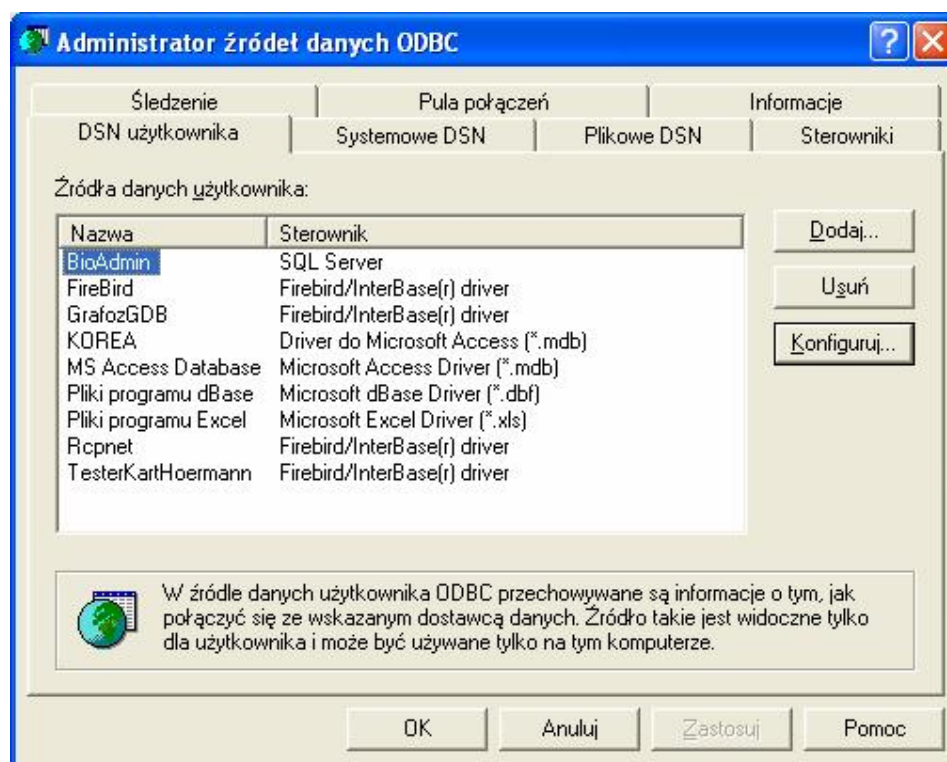
Program ODBCImportBio służy do pobierania danych o pracownikach oraz zarejestrowanych na terminalach wejściach i wyjściach, zapisanych w bazie danych systemu BioAdmin.

Program umożliwia pobranie informacji z systemu BioAdmin o pracowniku: numer pracownika, nazwisko, imię, tytuł oraz departament i zapisanie do bazy programu RcpAccessNet+. Program dopisuje nowych pracowników tzn. z nowymi numerami, oznaczonymi w programie BioAdmin jako User ID. Program zapisuje nowych pracowników do wydziału o nazwie jak Department w programie BioAdmin.

Kolejną funkcją programu jest pobieranie automatyczne zdarzeń – rejestracji i zapisywanie ich jako wejście i wyjście z pracy uwzględniając konfigurację terminali wg potrzeb użytkowników. Aby program działał prawidłowo należy na komputerze z systemem BioAdmin wykonać poniższe kroki.

Konfiguracja sterownika ODBC na komputerze z systemem BioAdmin

W Panelu Sterowania uruchom Narzędzia administracyjne, a następnie program Źródła danych (ODBC).



Przyciskiem *Dodaj...* otwórz Okno konfiguracji DSN i wypełnij dokładnie pola jak niżej.

Uwaga! W bazie SQL Server powinien być zainstalowany użytkownik logowania 'sa' i

hasło 'polman'.

Jeśli zostanie zainstalowany inny użytkownik lub inne hasło należy dokonać modyfikacji wpisu w pliku ODBCImportBio.INI

[APPLICATION]

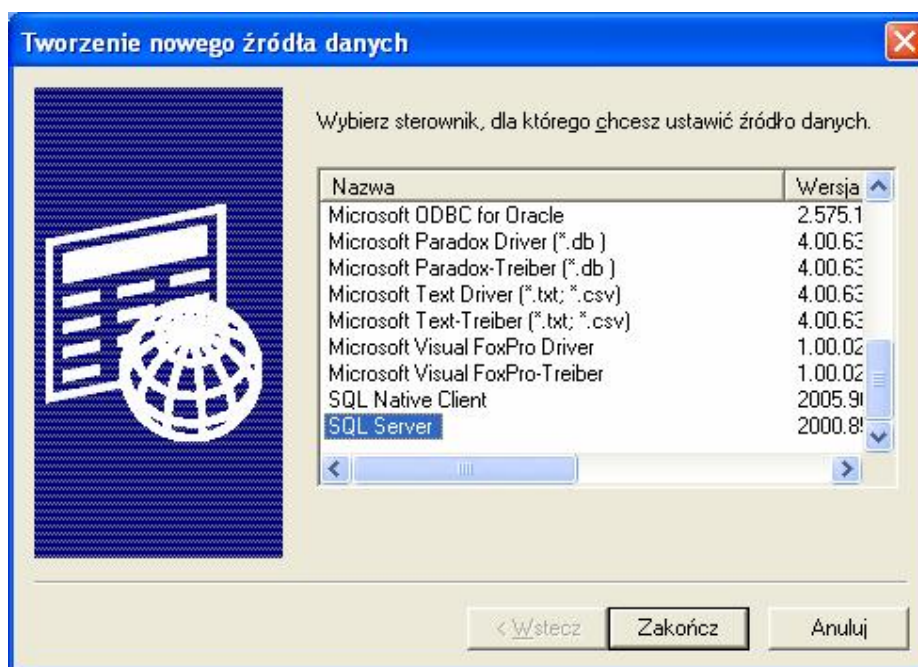
.
.
.

user=sa

password=polman


w polach **user** należy podać nazwę użytkownika logowania, a w polu **password** należy podać hasło.

Po przyciśnięciu *Dodaj...* pojawi się okno jak niżej, zaznacz **SQL Server** i wciśnij przycisk *Zakończ*.



W oknie konfiguracji DSN, w polu *Nazwa* wpisz **BioAdmin**, *Opis* może być dowolny, następnie wybierz serwer, z którym chcesz się połączyć.

Konfiguracja DSN dla programu Microsoft SQL Server



Ten kreator pomaga utworzyć źródło danych ODBC, którego można używać do łączenia się z serwerem SQL.

Jakiej nazwy chcesz używać w odwołaniach do źródła danych?

Nazwa:

Jak chcesz opisać źródło danych?


Opis:

Z którym serwerem SQL chcesz się połączyć?

Serwer:

Zakończ Dalej > Anuluj Pomoc

Konfiguracja DSN dla programu Microsoft SQL Server



Jak serwer SQL powinien weryfikować uwierzytelnienie identyfikatora logowania?

Uwierzytelnienie Windows NT, używając identyfikatora logowania sieciowego.

Uwierzytelnienie serwera SQL, używając identyfikatora logowania i hasła podanego przez użytkownika.

Aby zmienić bibliotekę sieciową używaną do komunikowania się z serwerem SQL, kliknij przycisk Konfiguracja klienta.

Połącz się z serwerem SQL, aby uzyskać domyślne ustawienia dodatkowych opcji konfiguracji.


Identyfikator logowania:

Hasło:

< Wstecz Dalej > Anuluj Pomoc

Zaznacz pole *Zmień domyślną bazę danych na:* i wybierz z listy bazę **bioadmin**, jak pokazano niżej.

Konfiguracja DSN dla programu Microsoft SQL Server



Zmień domyślną bazę danych na:

Dołącz nazwę pliku bazy danych:

Utwórz tymczasowe procedury przechowywane dla przygotowanych instrukcji SQL i porzuć procedury przechowywane:
 Tylko przy rozłączeniu
 Przy rozłączeniu i odpowiednio podczas połączenia


Użyj identyfikatorów w cudzysłowach w standardzie ANSI.

Użyj wartości null, uzupełnień i ostrzeżeń w standardzie ANSI.

Użyj awaryjnego serwera SQL, jeśli podstawowy serwer SQL nie jest dostępny.

< Wstecz Dalej > Anuluj Pomoc

Konfiguracja DSN dla programu Microsoft SQL Server



Zmień język komunikatów systemowych serwera SQL na:

Użyj mocnego szyfrowania danych

Wykonaj translację danych znakowych

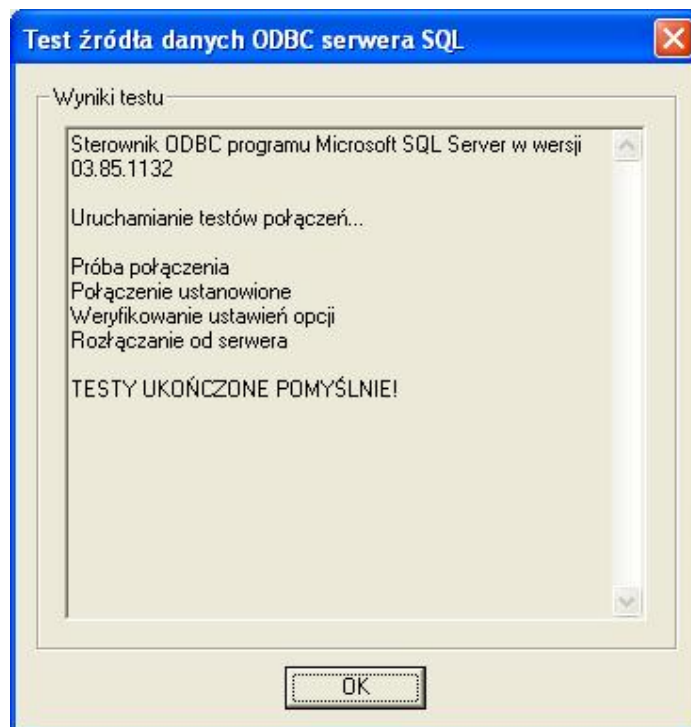
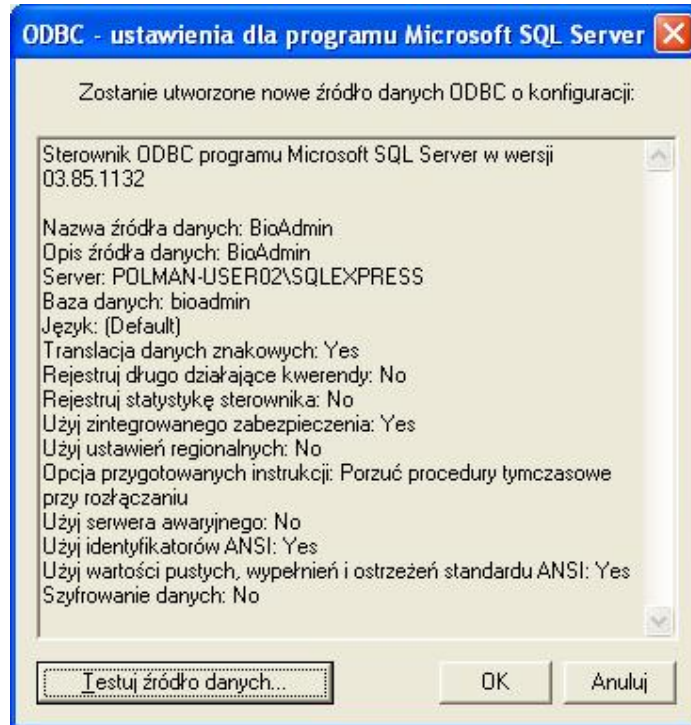
Użyj ustawień regionalnych dla walut, liczb, dat i godzin

Zapisz długo działające kwerendy w pliku dziennika:
 Przeglądaj...

Czas długiej kwerendy (milisekundy):

Rejestruj statystykę sterownika ODBC w pliku dziennika:
 Przeglądaj...

< Wstecz Zakończ Anuluj Pomoc

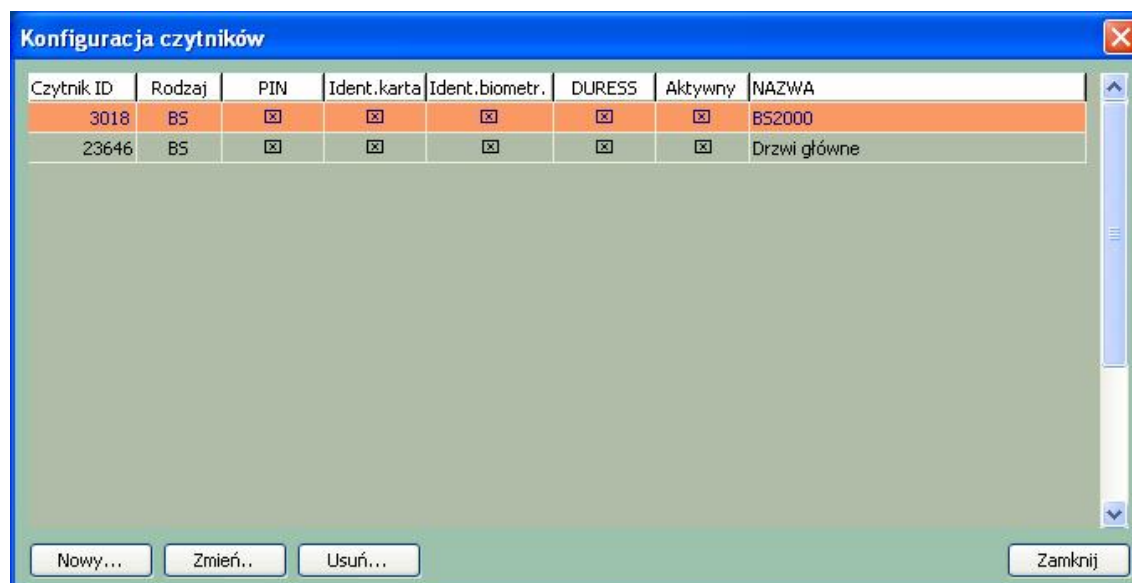


Prawidłowa konfiguracja DSN powinna zakończyć się komunikatem jak wyżej. Uruchom program *ODBCImportBio*, pojawienie się jakichkolwiek danych na liście oznacza poprawną konfigurację i gotowość programu do pracy z systemem *BioAdmin*.

Konfiguracja programu ODBCImportBio do pracy

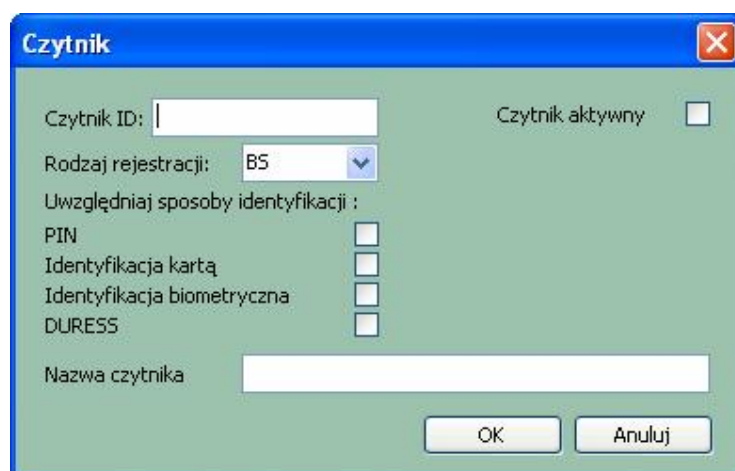
Aby program prawidłowo interpretował zdarzenia zarejestrowane na poszczególnych terminalach należy określić, który kontroler ma rejestrować zdarzenia jako wejścia, a który jako wyjścia. W menu *Program* wybierz *Konfiguracja czytników*. Pojawi się okno z listą kontrolerów, z których rejestracje są zapisywane w bazie danych programu RcpAccessNet+.

Uwaga! Rejestracje wykonane na kontrolerach, których numery nie znajdują się na liście są pomijane podczas importu. Podczas importu pomijane są również zdarzenia wygenerowane kartami niezarejestrowanymi w systemie *Bioadmin*.



Okno z listą kontrolerów uwzględnianych podczas importu.

Aby dopisać nowy kontroler wybierz przycisk *Nowy...*



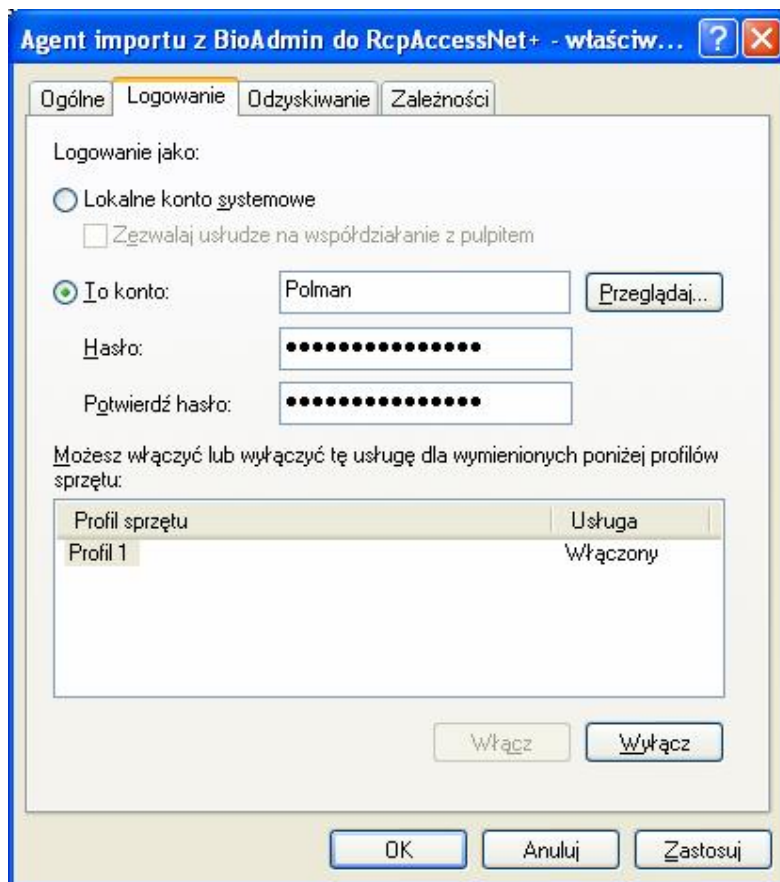
Podaj numer ID Czytnika , wybierz rodzaj rejestrowanych zdarzeń WE - Wejścia lub WY- Wyjścia, BS – rodzaj zdarzenia zależy od wybranego przycisku na kontrolerze BioStation.

Instalacja usługi aktualizującej zdarzenia i pracowników on-line

Po zainstalowaniu programu na liście usług powinna znaleźć się usługa:
Agent importu z BioAdmin do RcpAccessNet+

Usługa ta aktualizuje zdarzenia w bazie danych programu *RcpAccessNet+* pobierając zdarzenia z bazy *bioadmin* oraz dopisuje nowych pracowników – z nowym numerem *User ID* w systemie BioAdmin.

Uwaga! Wymagane jest podczas instalacji usługi podanie nazwy konta i hasła, na którym dana usługa ma pracować.



Ręczna instalacja *Agentu importu z BioAdmin do RcpAccessNet+*

- 1) Plik *NTService.exe* przekopiować do katalogu programu, w którym znajduje się już aplikacja *ODBCImportBIO.exe*. Agent używa do połączenia z bazą danych programu *RcpAccessNet+* danych z pliku *NETRCP.INI*, a do systemu BioAdmin ustawień zapisanych w konfiguracji programu *ODBCImportBIO.exe* w pliku *ODBCImportBIO.ini*. Jeśli działa program *ODBCImportBIO.exe* to serwis też będzie działał.
- 2) Uruchom program *NTService.exe* z parametrem */Install* (cmd: *NTService.exe /Install*). Pojawi się komunikat "*Service installed successfully*".
- 3) Po zainstalowaniu odszukaj na liście usług "*Agent importu z BioAdmin do RcpAccessNet+*" i na zakładce *Logowanie*, zaznacz "*To konto*", zapisz nazwę konta, na którym jesteś aktualnie zalogowany, podaj hasło. usługa nie może być uruchamiana na koncie *SYSTEM* lub innym, a

tylko na koncie użytkownika.
4) Uruchom usługę

Po uruchomieniu w pliku ODBCImportBIO.ini pojawi się wpis LastTime, w którym zapisany jest czas ostatniego pobrania. Usługa sprawdza co 10s aktualność bazy danych BioAdmin. Jeśli wpis LastTime nie zawiera aktualnej godziny to oznacza że usługa nie działa.

W kluczu NINDEX=nnn będzie pojawiać się numer ostatniego pobranego zdarzenia z bazy BioAdmin - z kolumny nIndex tabeli reportslists bazy bioadmin. W polu MAX_EMPL zapisana jest liczba pracowników pobranych z bioadmin do bazy Rcpaccessnet+.

Usługę można uruchomić za pomocą programu ODBCImportBIO, wciskając przycisk *Start serwis*. Jeśli usługa się uruchomi przycisk zmieni się na *Stop serwis*.

Uwaga! Na komputerze musi być zainstalowane BDE Borlanda. Aby sprawdzić czy na danym komputerze jest zainstalowane środowisko BDE wejdź do Panelu Sterowania. Jeśli znajduje się tam aplet *BDE Administrator*, to znaczy, że aplikacja jest zainstalowana. Jeśli nie, należy pobrać z <ftp://rcpaccess.net/RcpAccessNet+/BDE> pliki: BdeInst.dll oraz run.cmd i uruchomić. Jest to wymagane do pracy systemu.