

Konfiguracja programu ODBCImportPCONTROL do pracy z systemem PControl.Net 2.0

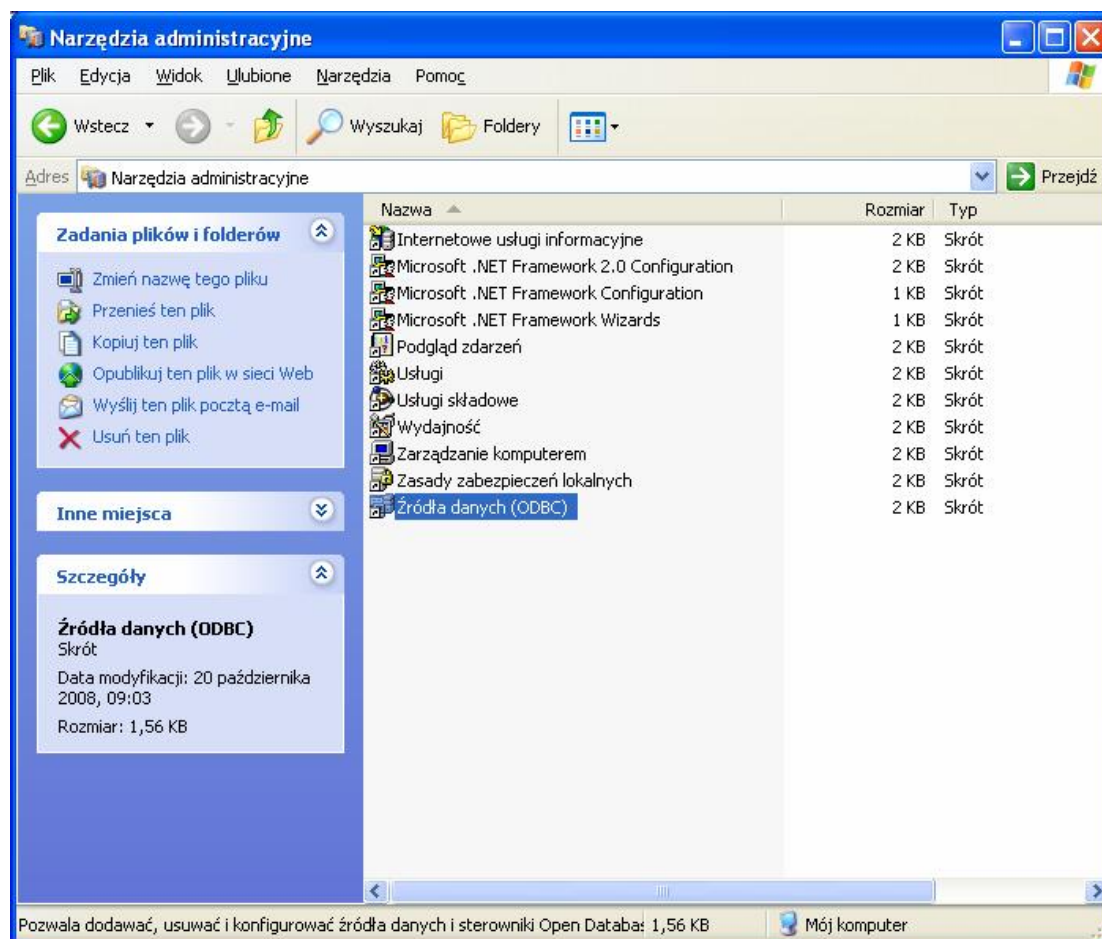
Program ODBCImportPCONTROL służy do pobierania danych o pracownikach oraz rejestracjach na terminalach zapisanych w bazie danych systemu PControl.NET 2.0 i zapisywaniu do programu RcpAccessNet+.

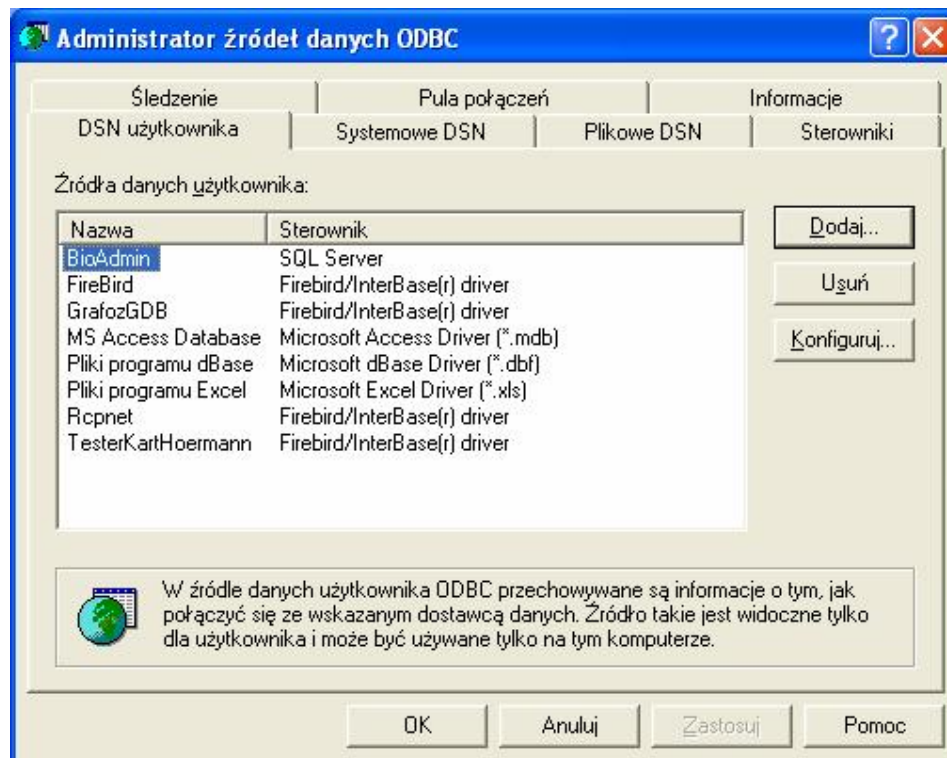
Program umożliwia pobranie informacji z systemu PControl.Net 2.0 o pracowniku: numer pracownika, nazwisko, imię oraz departament i zapisanie do bazy programu RcpAccessNet+. Program dopisuje nowych pracowników tzn. z nowymi numerami, oznaczonymi w programie PControl.Net 2.0 jako **Ewidencja**. Program zapisuje nowych pracowników do wydziału o nazwie jak *Departament* w programie PControl.Net 2.0.

Kolejną funkcją programu jest pobieranie automatyczne zdarzeń – rejestracji i zapisywanie ich jako wejście i wyjście z pracy uwzględniając konfigurację terminali wg potrzeb użytkowników. Aby program działał prawidłowo należy na komputerze z systemem PControl.Net 2.0 wykonać poniższe kroki. Zaawansowani użytkownicy mogą skonfigurować program na dowolnych komputerach.

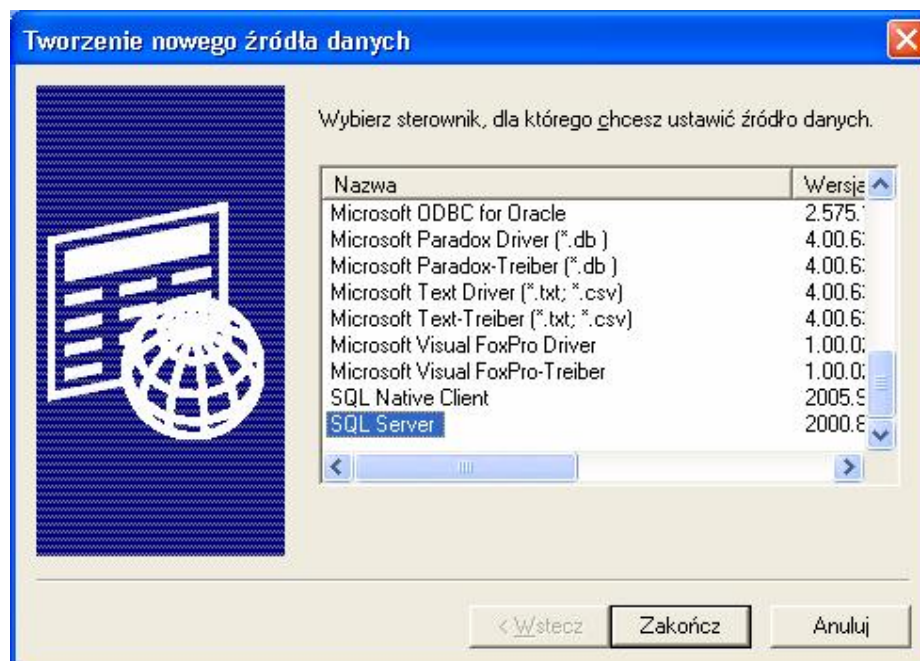
Konfiguracja sterownika ODBC na komputerze z systemem PControl.Net 2.0

W Panelu Sterowania wybierz *Narzędzia administracyjne*. Następnie uruchom program *Źródła danych (ODBC)*.





W oknie jak wyżej wybierz przycisk *Dodaj*



Z listy sterowników wybierz sterownik bazy SQL Server jak wyżej. I naciśnij przycisk *Zakończ*.

Konfiguracja DSN dla programu Microsoft SQL Server

Ten kreator pomaga utworzyć źródło danych ODBC, którego można używać do łączenia się z serwerem SQL.

Jakiej nazwy chcesz używać w odwołaniach do źródła danych?

Nazwa:

Jak chcesz opisać źródło danych?

Opis:

Z którym serwerem SQL chcesz się połączyć?

Serwer:

Zakończ Dalej > Anuluj Pomoc

Wybierz serwer i uzupełnij pola jak wyżej.

Konfiguracja DSN dla programu Microsoft SQL Server

Jak serwer SQL powinien weryfikować uwierzytelnienie identyfikatora logowania?

Uwierzytelnienie Windows NT, używając identyfikatora logowania sieciowego.

Uwierzytelnienie serwera SQL, używając identyfikatora logowania i hasła podanego przez użytkownika.

Aby zmienić bibliotekę sieciową używaną do komunikowania się z serwerem SQL, kliknij przycisk Konfiguracja klienta.

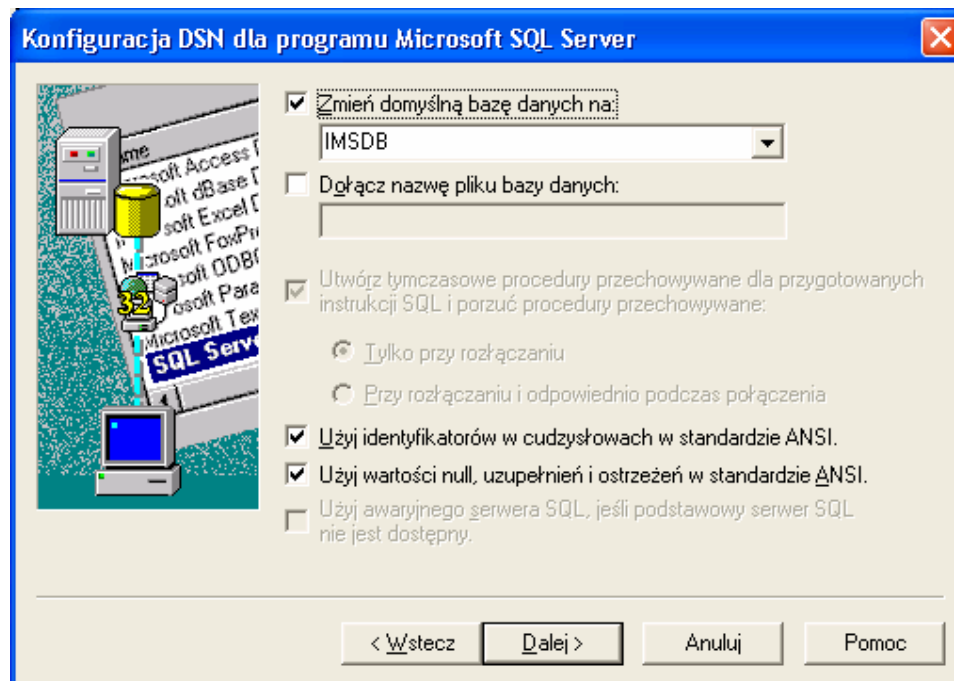
Połącz się z serwerem SQL, aby uzyskać domyślne ustawienia dodatkowych opcji konfiguracji.

Identyfikator logowania:

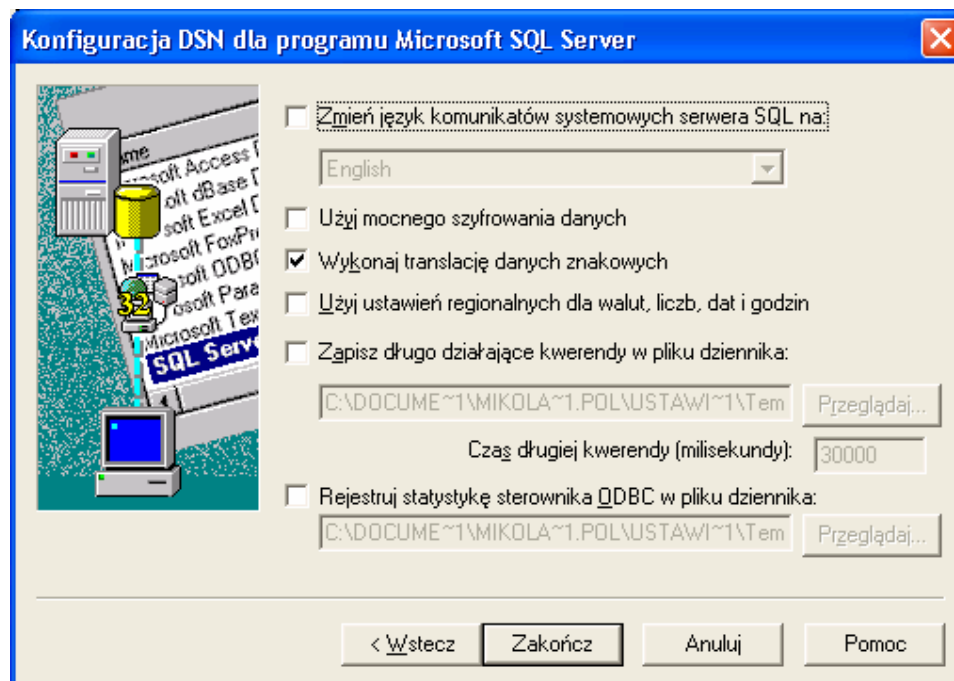
Hasło:

< Wstecz Dalej > Anuluj Pomoc

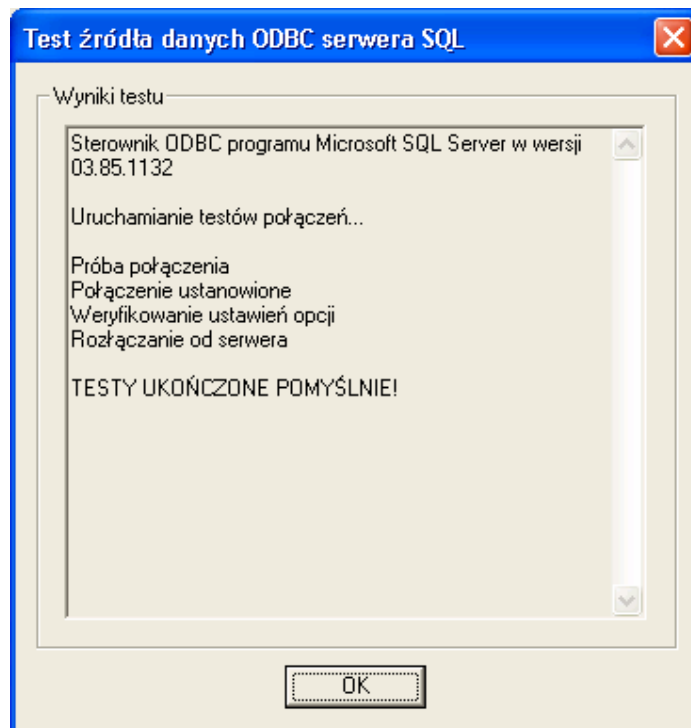
Przejdź do okna jak wyżej.



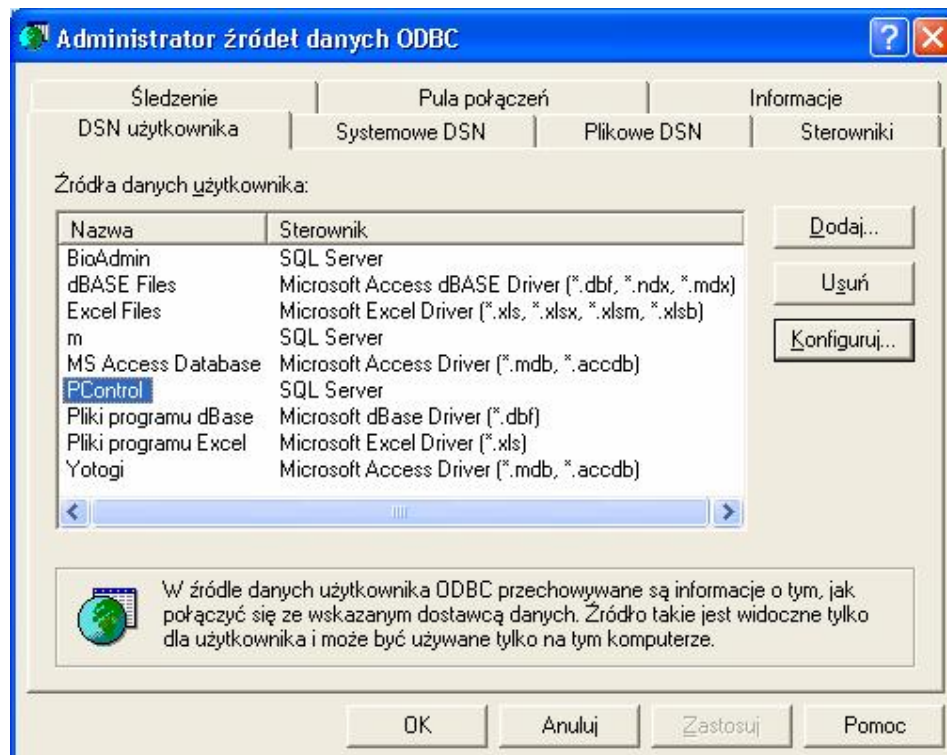
Wybierz bazę danych jak wyżej.



Jeśli nie zamierzasz nic zmieniać okno pozostaw jak powyżej.



Jeśli po konfiguracji i teście otrzymasz okno jak wyżej, Twoja konfiguracja ODBC jest poprawna.



Po zakończeniu konfiguracji pojawi się nowy wpis na liście PControl jak w oknie wyżej.

Uruchom program *ODBCImportPCONTROL*, pojawienie się jakichkolwiek danych na liście oznacza poprawną konfigurację i gotowość programu do pracy.

PControl - RcpAccessNet+

Program

Interwał czasowy: godz. min.

Zdarzenia aktualne do godziny:

Liczba pobranych rekordów w poprzedniej sesji:

Następne pobranie danych za:

Lista zdarzeń Lista pracowników

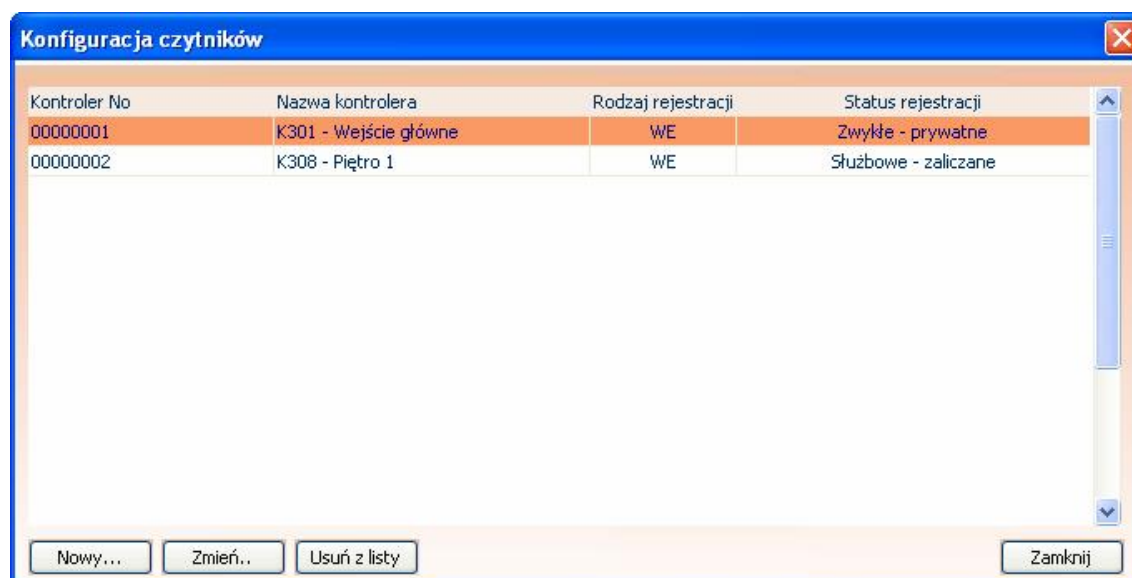
| Rekord ID | Kontroler | Pracownik No | Data i godzina | Kierunek |
|-----------|-----------------------|--------------|---------------------|----------|
| 94 | K308 - Piętro 1 | 00000004 | 2008-11-26 15:31:57 | WE |
| 93 | K301 - Wejście główne | 00000004 | 2008-11-26 15:31:56 | WE |
| 92 | K301 - Wejście główne | 00000002 | 2008-11-26 15:31:53 | WY |
| 91 | K301 - Wejście główne | 00000002 | 2008-11-26 15:31:51 | WE |
| 90 | K308 - Piętro 1 | 00000001 | 2008-11-26 15:31:47 | WE |
| 89 | K308 - Piętro 1 | 00000001 | 2008-11-26 15:31:46 | WE |
| 88 | K308 - Piętro 1 | 00000003 | 2008-11-26 15:31:43 | WE |
| 87 | K308 - Piętro 1 | 00000003 | 2008-11-26 15:31:42 | WE |
| 86 | K301 - Wejście główne | 00000003 | 2008-11-26 15:31:36 | WE |
| 85 | K308 - Piętro 1 | 00000005 | 2008-11-26 15:31:32 | WE |
| 84 | K301 - Wejście główne | 00000005 | 2008-11-26 15:31:29 | WE |
| 83 | K308 - Piętro 1 | 00000001 | 2008-11-26 15:11:29 | WY |

2008-2009 © Polman-Software

Konfiguracja programu ODBCImportPCONTROL do pracy

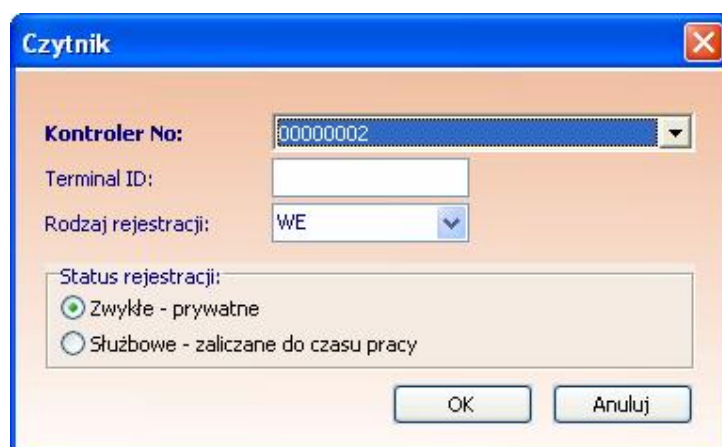
Aby program prawidłowo interpretował zdarzenia zarejestrowane na poszczególnych terminalach należy określić, który terminal danego kontrolera ma rejestrować zdarzenia jako wejścia, który jako wyjścia. W menu *Program* wybierz *Konfiguracja czytników*. Pojawi się okno z listą kontrolerów, z których rejestracje są zapisywane w bazie danych programu RcpAccessNet+.

Uwaga! Rejestracje wykonane na kontrolerach, których numery nie znajdują się na liście są pomijane podczas importu. Podczas importu pomijane są również zdarzenia wygenerowane kartami niezarejestrowanymi w systemie PControl.Net 2.0.



Okno z listą kontrolerów uwzględnianych podczas importu.

Aby dopisać nowy kontroler wybierz przycisk *Nowy...*



Wybierz z listy odnalezionych kontrolerów właściwy, wpisz numer terminala, określ, czy rejestracje mają być wejściami czy wyjściami oraz czy zarejestrowane **wyjścia** są zwykłymi czy służbowymi. Wejścia powinny zawsze być oznaczone jak *Zwykłe*.

Pobieranie zdarzeń i aktualizacja danych o pracownikach

Program może automatycznie aktualizować zdarzenia. Po uruchomieniu i poprawnej konfiguracji wciśnij przycisk *Start*. Uruchomi się funkcja, która co 1 min. będzie pobierać zdarzenia z bazy PControl.Net 2.0 i zapisywać do bazy RcpAccessNet+.

Aby pobrać ręcznie zdarzenia wciśnij przycisk *Importuj* na zakładce *Lista zdarzeń*. Wcześniej można odświeżyć listę zdarzeń przyciskiem *Odśwież dane*.

Aby pobrać dane o pracownikach przejdź na zakładkę *Lista pracowników* i wciśnij przycisk *Importuj*.

Automatyczne pobieranie zdarzeń

Aby automatycznie pobierać zdarzenia w dowolnym cyklu, z dowolną częstotliwością proponuje się uruchamianie programu z parametrem START np.: w za pomocą *Zaplanowanych zadań*, funkcji systemu Windows (dostępne z panelu sterowania).