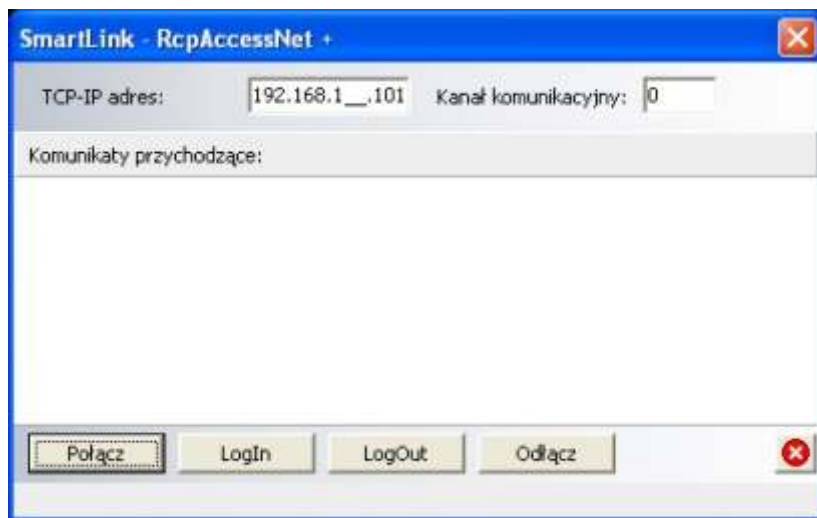


RcpAccessNet+ i EntraPass Kantech

Program pobierający zdarzenia z serwera EntraPass jest zbudowany w sposób, jaki zaleca producent systemu firma Kantech, w celu integracji zewnętrznych aplikacji z systemem EntraPass. Odbiór zdarzenia odbywa się w momencie, gdy SmartLink wyśle komunikat Windows z informacją, że w buforze znajduje się dane i czeka na odebranie. Jest to doskonałe rozwiązanie zapewniające, że żadne dane nie zostaną pominięte, jak to może mieć miejsce w przypadku aplikacji wykorzystujących cyklicznie systemowe timery.

W celu integracji systemu kontroli dostępu firmy Kantech należy skonfigurować i uruchomić program kantech.exe dostarczany wraz z programem RcpAccessNet+.



Konfiguracja systemu

W celu konfiguracji programu należy podać adres IP komputera, na którym uruchomiono serwer EntraPass oraz numer kanału komunikacyjnego.

Domyślnie przyjmuje wartość 0. W programie EntraPass należy stworzyć użytkownika z prawami administratora: polman0 z hasłem: polman0. Będzie to konto na jakim pracuje aplikacja pobierająca zdarzenia do programu rcp. Właściwość liwo autopołączenia w aplikacji SmartLink na stacji roboczej. Następnie należy zdefiniować instrukcje generujące następujące komunikaty:

MM/DD/YYYY;HH:MM;<Card number>;"WEJSCIE RCP;0";nazwa czytnika (opcjonalnie) - rozpoczęcie pracy
MM/DD/YYYY;HH:MM;<Card number>;"WYJSCIE RCP;0";nazwa czytnika (opcjonalnie) - zakończenie pracy
MM/DD/YYYY;HH:MM;<Card number>;"WYJSCIE RCP;1";nazwa czytnika (opcjonalnie) - wyjście słubowe, zaliczane do czasu pracy

Przykładowa instrukcja - rozpoczęcie pracy:

```
$r0$r$b"/"$c"/"$a";"$d":"$e";"$z0";"WEJSCIE RCP;0";"
```

i przypisać je do zdarzeń generowanych przez system (np. zbliżenie karty do wybranego czytnika).

Wyjście słubowe z przyciskiem

Aby rejestrować wyjście słubowe z przyciskiem należy zdefiniować instrukcję "WYJ CIE SŁUBOWE" i przypisać do zdarzenia wciśnięcie przycisku. Aby zarejestrować wyjście słubowe wciśnięcie przycisku, następnie zbliżenie kart w ciągu 5 sekund.

Dopisywanie pracowników do RcpAccessNet+

W celu dopisania automatycznego pracownika do programu RcpAccessNet+ wystarczy w programie EntraPass stworzyć instrukcję generującą następujący komunikat:

```
<Card number>;<Card user name>;<ID pracownika>;<DATA URODZENIA>;  
<STANOWISKO PL>;<STANOWISKO ENG>;<WYDZIAŁ>;<BRYGADA>;<DATA ZATRUDNIENIA>;  
<DATA ZWOLNIENIA>;NOWA KARTA
```

gdzie data powinna być podawana w formacie MM/DD/YYYY.

Przykładowa instrukcja:

```
$r0$r$z0";"$z0";"$z1";"$z2";"$z3";"$z4";"$z5";"$z6";"$z7";"$z8";NOWA_KARTA"
```

oraz przypisać je do zdarzenia generowanego przez system np: Card definition modified, tworzenie nowego kart lub modyfikowanie istniejącego.

RcpAccessNet+ i EnteraPass Kantech

The screenshot shows a Windows-style application window titled "Card". It features a toolbar with various icons and a main area with several input fields and tabs. The fields are organized into two columns. The top right section contains metadata like creation and modification dates. The bottom right has "Close", "Cancel", and "Help" buttons.

Field Name	Value
Card number	00-00001
Card user name	PAWEŁ POLIŃSKI
Card type	Administrator
Creation date	2007-06-08
Modification date	2007-06-08
Modification count	2
Card information 1	NR SYMFONIA
Card information 2	MM/DD/YYYY DATA URODZENIA
Card information 3	STANOWISKO PL
Card information 4	STANOWISKO EN
Card information 5	WYDZIAŁ
Card information 6	BRYGADA
Card information 7	MM/DD/YYYY DATA ZARTUDNIENIA
Card information 8	MM/DD/YYYY DATA ZWOLNIENIA
Card information 9	
Card information 10	

Okno dopisywania/modyfikowania danych pracowników